

平成 25 年 11 月 13 日

L P ガス製造事業所 各 位

(一社)山口県L P ガス協会

### 液中ポンプ頭部電源部からのガス漏えい事故について

去る 10 月 24 日午後 6 時頃、東京都下のオートガススタンド事業者の液中ポンプ操作盤内において、ガス爆発が 2 度発生した。

この爆発事故は、液中ポンプ頭部の電源部から液化石油ガスが漏えいし、当該ガスが配電ケーブルを通じて操作盤内に滞留し、何らかの火花により着火したものと推定されています。液化石油ガス漏えいの原因については、目下究明中です

つきましては、液中ポンプを設置されている液化石油ガス製造事業者は、下記の点検を行って、同種同類事故の再発防止を図られますようお願いいたします。

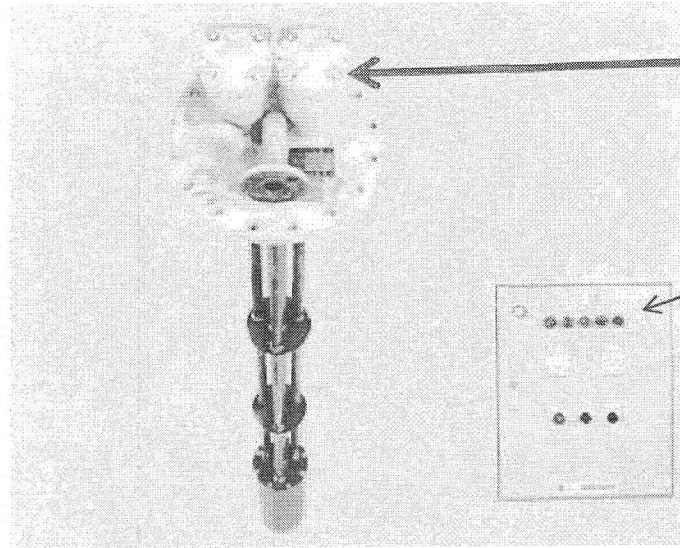
記

- 液中ポンプ操作盤及び電源部における液化石油ガスの有無について、ガス検知器による点検の実施  
(点検に際しては、別添の点検箇所・点検要領①・②(写真)及び液中型ポンプ緊急点検の周知文書(平成 25 年 11 月 8 日付け(株)コスモ技研の文書を参考にされたいこと。)

#### 【背景】

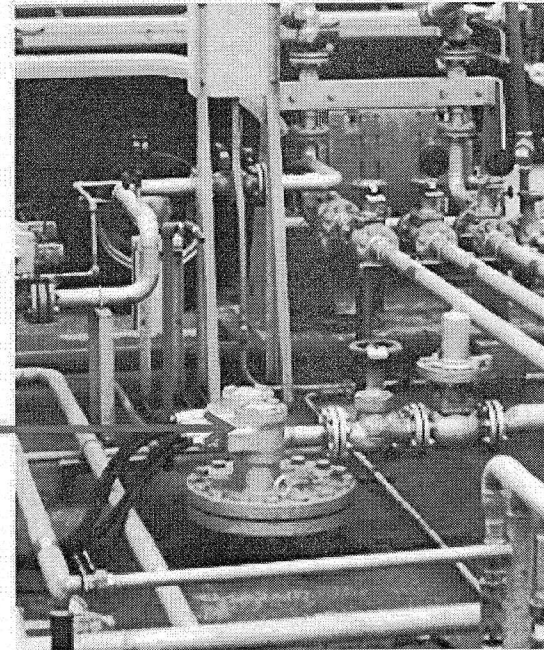
平成 25 年 11 月 7 日付け全L協事業 25 第 177 号でもって、全国L P ガス協会より緊急ガス漏れ点検について、周知徹底を図るよう要請があったものです。

# 点検箇所・点検要領①



ガス漏れ点検

液中ポンプ操作盤

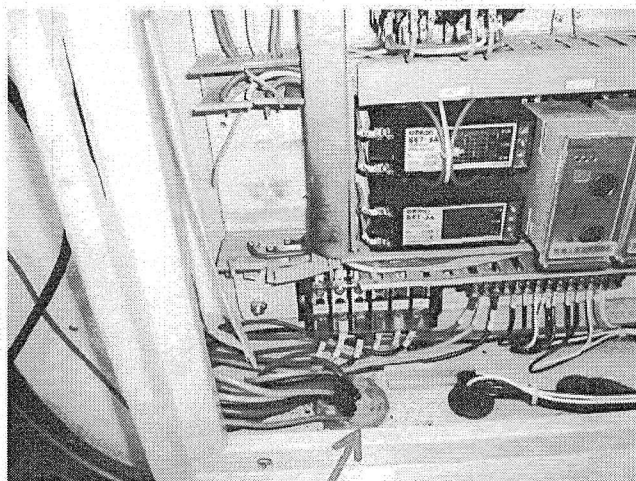


ガス漏れ点検

(事故写真ではありません)



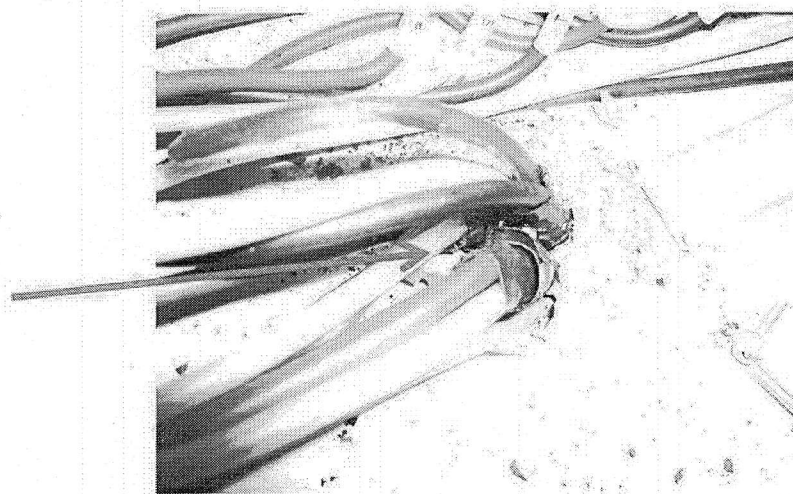
## 点検箇所・点検要領②



### ガス漏れ点検

ガス検知器を使用する  
石鹼水は電気設備に不可

液中ポンプ操作盤に入る  
ケーブルの点検要領



(事故写真ではありません)

平成 25 年 11 月 8 日

(一社) 全国 LP ガス協会 御中

株式会社コスモ技研

TEL : 03-5818-7561

担当 : 早川・町田

貴協会ますますご盛栄のこととお慶び申し上げます。  
平素は格別のご高配を賜り、厚く御礼申し上げます。

#### 液中型ポンプ緊急点検の周知文書について

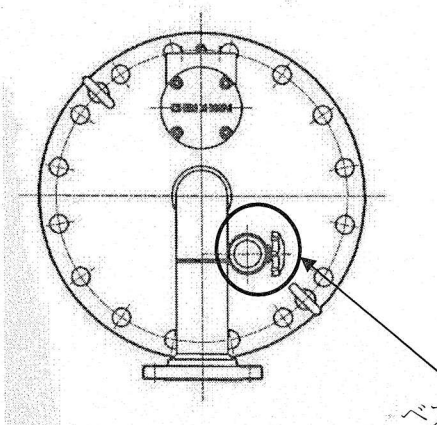
さて、貴協会より都内オートガススタンドで発生しました他社製液中型ポンプのガス漏れによる爆発事故について、緊急点検の周知文書を通達されましたが、日機装液中型ノンシールポンプをご使用になられておりますお客様には、安全確認のため下記ベアリングモニターゲージの目視確認方法をご連絡お願いいたします。

#### 点検方法

ポンプマンホール部に設置してあるベアリングモニターゲージが、ポンプの ON-OFF に連動して示針が動くかどうかを確認して下さい。

ポンプの ON-OFF を行っても示針が動かない場合は、問題はありません。

万一、ON-OFF と連動して示針が動く場合は、ポンプのご使用を止め弊社までご連絡を頂きたいお願いいたします。



ベアリングモニターゲージ設置箇所

ON-OFF に連動して示針が動かなければ問題はありません。

